



OBSERVATOIRE  
RÉGIONAL  
DE LA BIODIVERSITÉ  
CENTRE-VAL DE LOIRE

## PÔLE GESTION DES MILIEUX NATURELS

Conservatoire  
d'espaces naturels  
Centre-Val de Loire

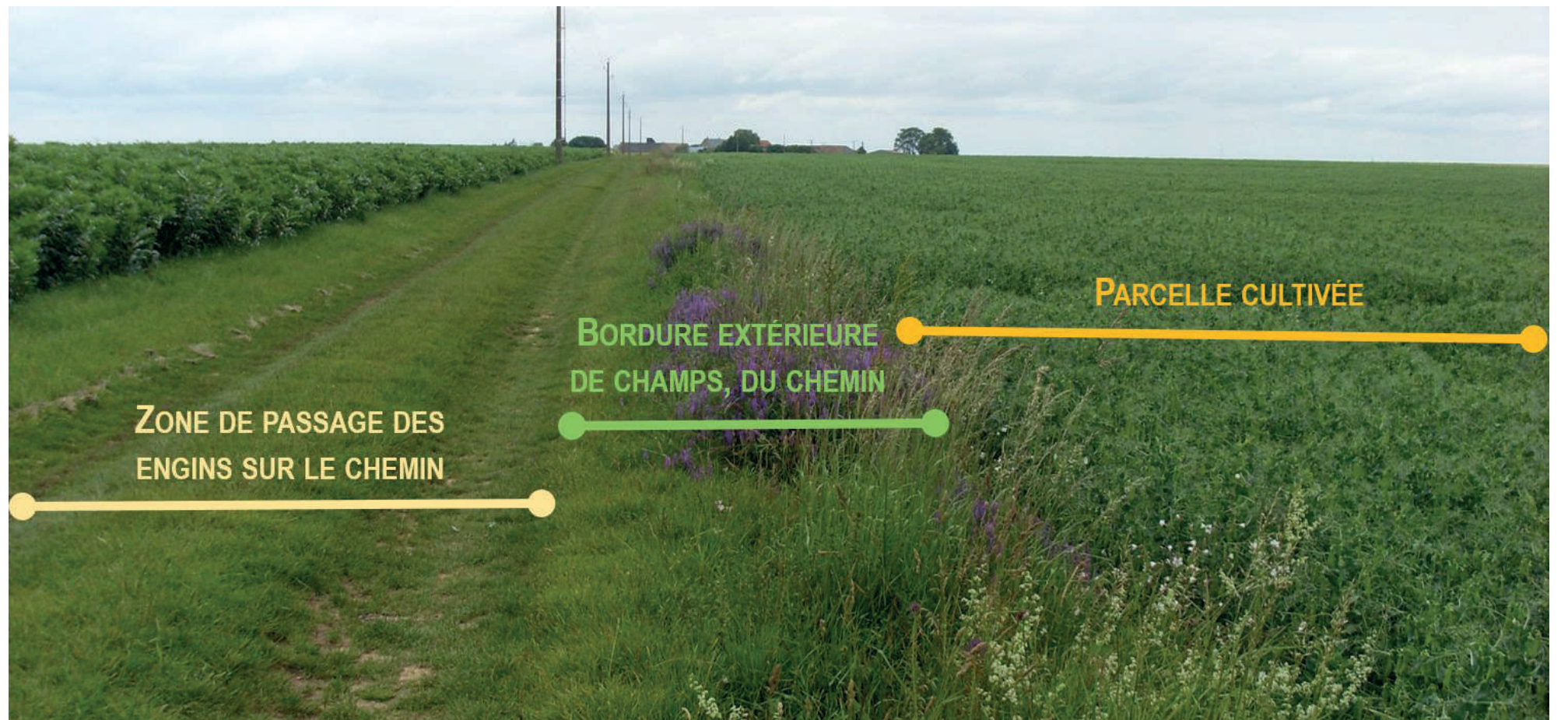


# Gestion des bordures extérieures de champs : favoriser la biodiversité et limiter les adventices de cultures (1/2)

LE RÉSEAU AGRIFAUNE Centre-Val de Loire : des acteurs des mondes cynégétique et agricole pour le développement de pratiques agricoles favorables à la biodiversité. Depuis 2009 les partenaires du Loiret, d'Eure-et-Loir avec des agriculteurs volontaires étudient différents modes de gestion des bords extérieurs de champs, souvent considérés comme des espaces problématiques (adventices). Pourtant avec une gestion adaptée à l'état des bordures, les agriculteurs peuvent optimiser leurs intérêts agronomiques et écologiques.

## La bordure de champ

Un « bord de champ » ou « bordure extérieure » est l'espace se situant à l'interface entre une culture et tout autre milieu adjacent (chemin, haie...).



## Intérêts des bords de champs ?



Deux hectares : surface moyenne représentée par les bords de champs sur une exploitation de 120 Ha ;



Refuge pour la flore sauvage : 80 % de la flore en bordure n'est jamais observée dans les cultures adjacentes ;



Neuf auxiliaires / dix ont besoin d'un milieu non cultivé à un moment donné de leur cycle biologique (contre trois ravageurs sur dix)



Pollinisateurs domestiques et sauvages affectionnent ces espaces où la flore diversifiée satisfait leurs besoins (pollen, nectar, site de nidification, refuge) en complément des cultures ;



20 % des ressources alimentaires fournis par ces espaces (graines et insectes) à la Perdrix grise, apports surtout indispensables à la survie des jeunes ;



Economie de 10 € à 20 € / km de bordure de chemin non broyée (mécanisation + main d'œuvre), s'il n'y a pas de problématique adventice.

## Partenaires





OBSERVATOIRE  
RÉGIONAL  
DE LA BIODIVERSITÉ  
CENTRE-VAL DE LOIRE



# Gestion des bordures extérieures de champs : favoriser la biodiversité et limiter les adventices de cultures (2/2)

## PÔLE GESTION DES MILIEUX NATURELS

Conservatoire  
d'espaces naturels  
Centre-Val de Loire

## Adapter les modes de gestion à l'état des bordures

### 1/ Eviter la mise à nu du sol

La mise à nu du sol par entretien chimique, décapage, ou dérive d'herbicide est à éviter : cela favorise les espèces non désirées (adventices annuelles des cultures très compétitives).

Entretien chimique	1	1	Chardon
Décapage du sol lors du broyage	2	2	Renouée des oiseaux
Dérive d'herbicide	3	3	Brome stérile

### 2/ Effectuer un diagnostic des bordures

(Écobordure & Typologie Agrifaune)



Flore rudérale, simplifiée avec adventices problématiques dominants



- Stopper les pratiques responsables de la mise à nu,
- Contrôler les adventices par broyage haut (>10 cm),
- Ressemer avec un mélange pérenne adapté (labellisation agrifaune en cours, en lien avec « Végétal local »).

Quelques tâches d'adventices



- Écimer la végétation avant montée à graine (>15 cm),
- Éviter les dérives d'épandage de fertilisants.

Pas d'adventice problématique



- Entretenir mécaniquement 1 fois / an (voire 1 an sur 2), entre septembre et avril
- Éviter les dérives d'épandage de fertilisants.



## Optimiser le semis de sa bordure avec le Sem'Obord

Largeur de travail : 1 m.

Bras articulé pour intervenir depuis le chemin ou sur talus

Rotavator pour ameublir des sols tassés et faire les faux-semis

Semoir à petites graines avec régulation de débit proportionnel à l'avancement

Rouleau à pneus pour appuyer le semis

Coût du prototype Agrifaune : 20 000 €

Créé par la Chambre d'Agriculture 55 et lycée agricole Somme-Suippes (en cours de déploiement national via le Groupe Technique National Agrifaune machinisme agricole).

Auteurs : A. Bouron (FRC CVL), C. Le Bris (H&T) -  
Conception : Cen Centre-Val de Loire.  
Crédits photos : FRC CVL, H&T, FRC GE, CA55.

Pour consulter les résultats d'expérimentations :  
[www.hommes-et-territoires.asso.fr](http://www.hommes-et-territoires.asso.fr)

